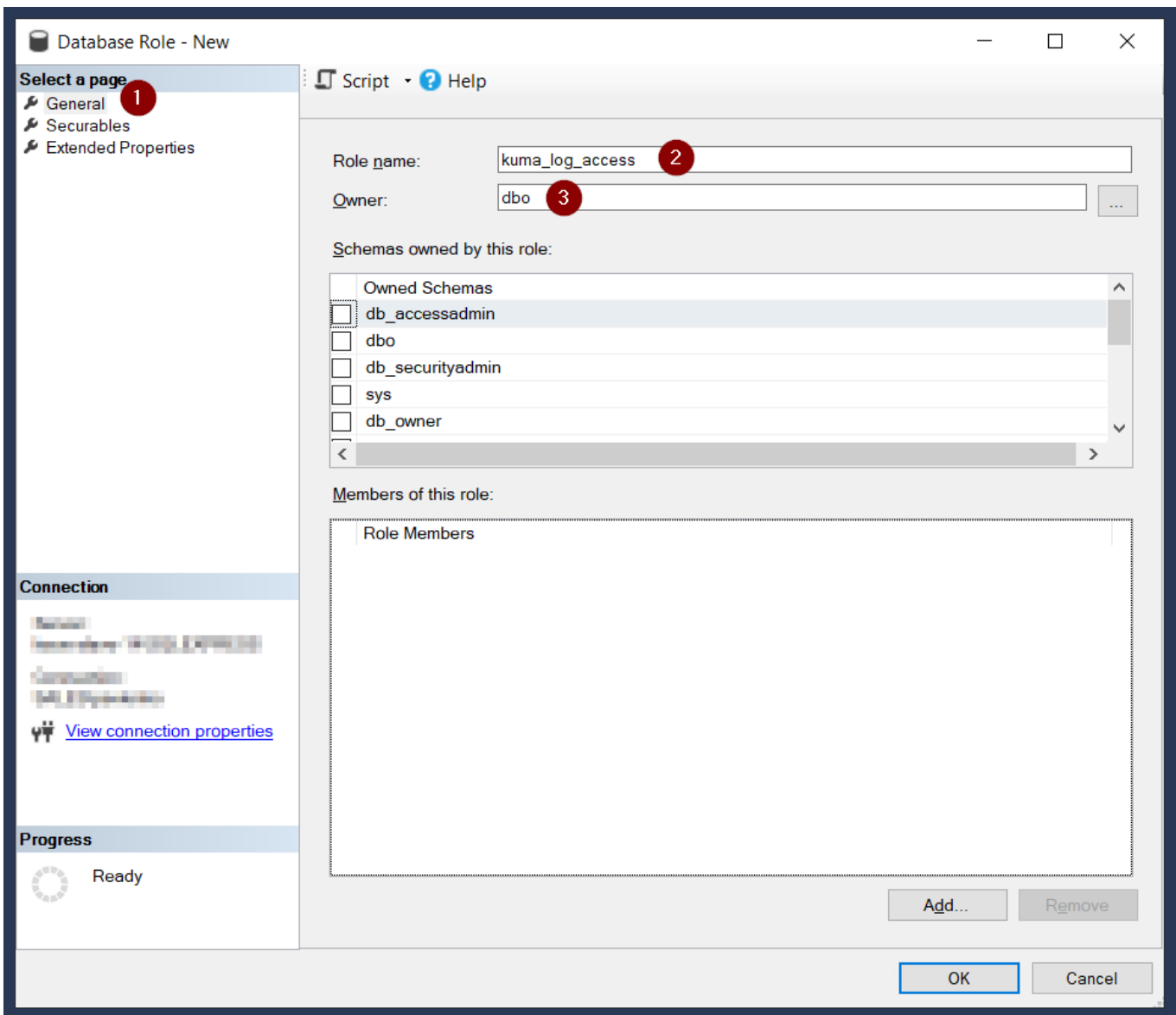
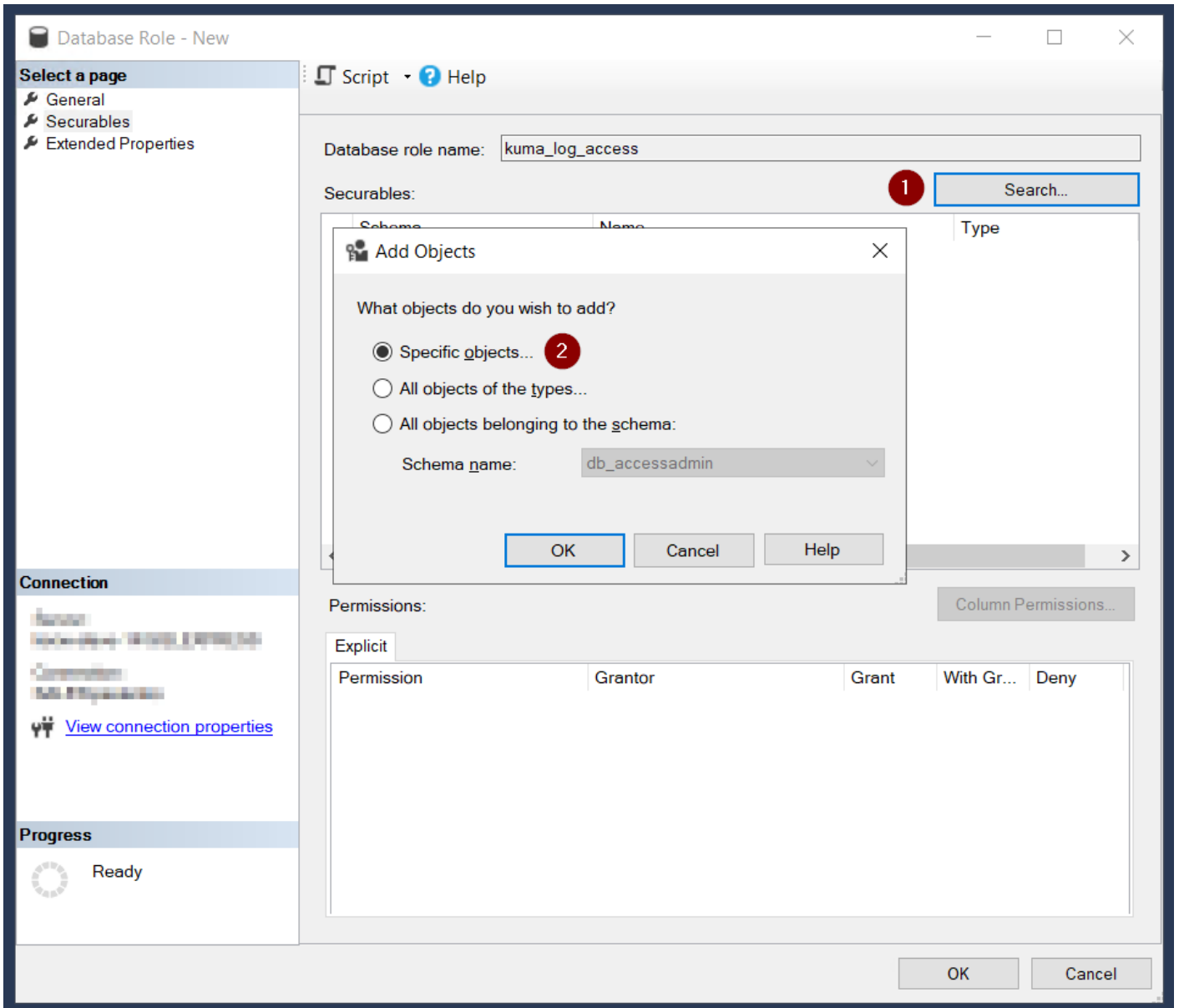
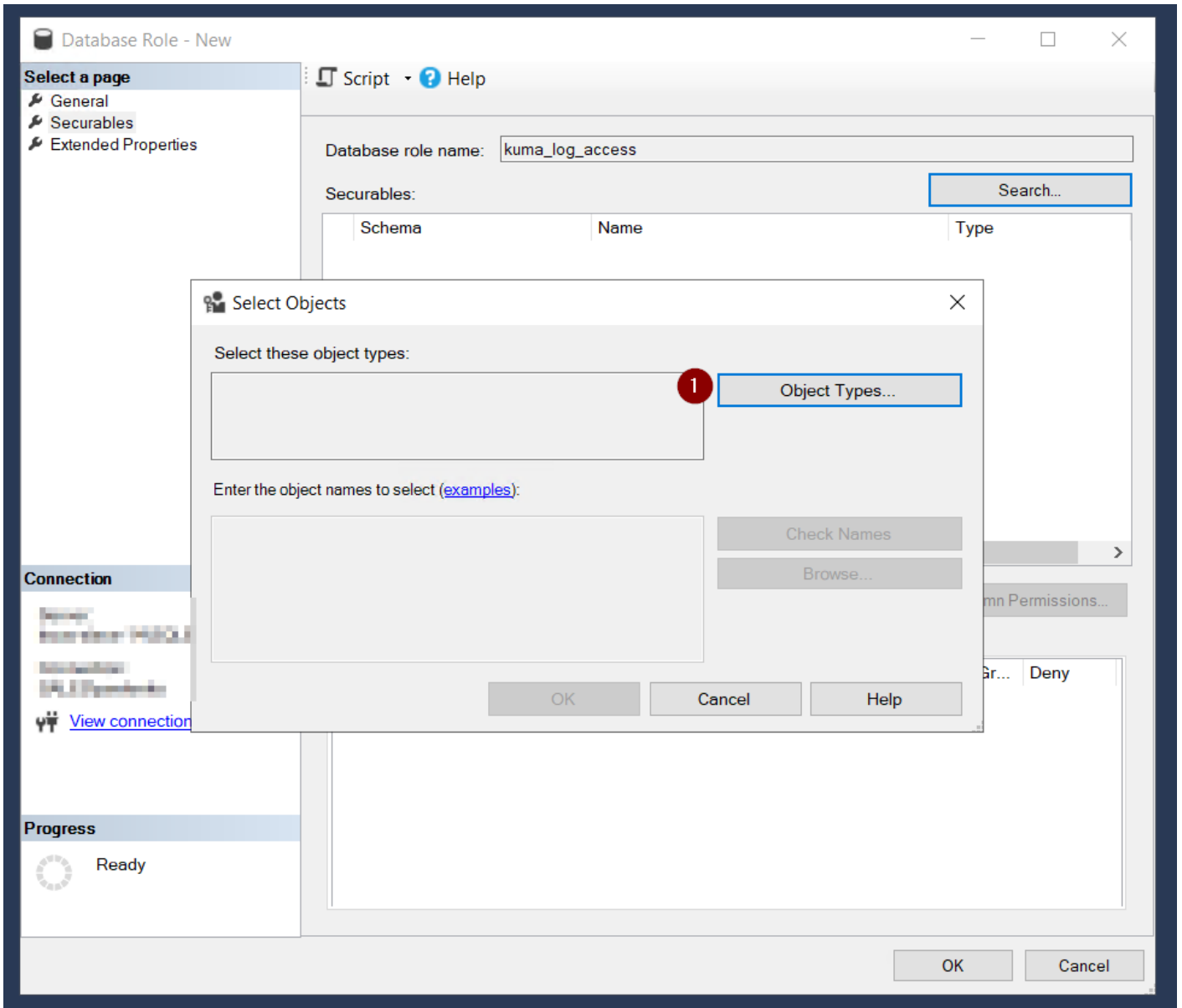


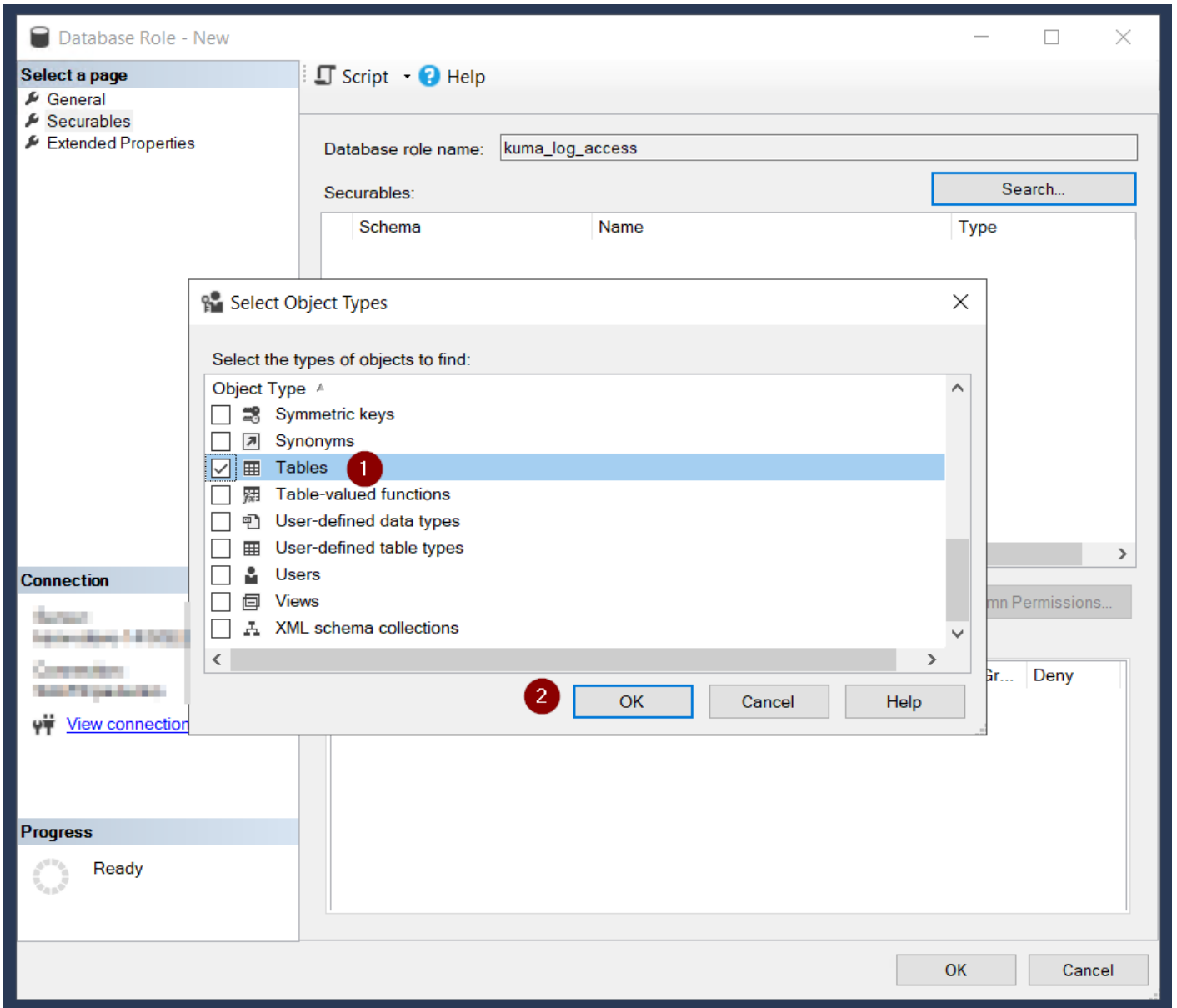
- В появившемся окне **Database Role - New** на вкладке **General** укажите :
 - Имя роли (**Role Name**);
 - Владельца (**Owner**);

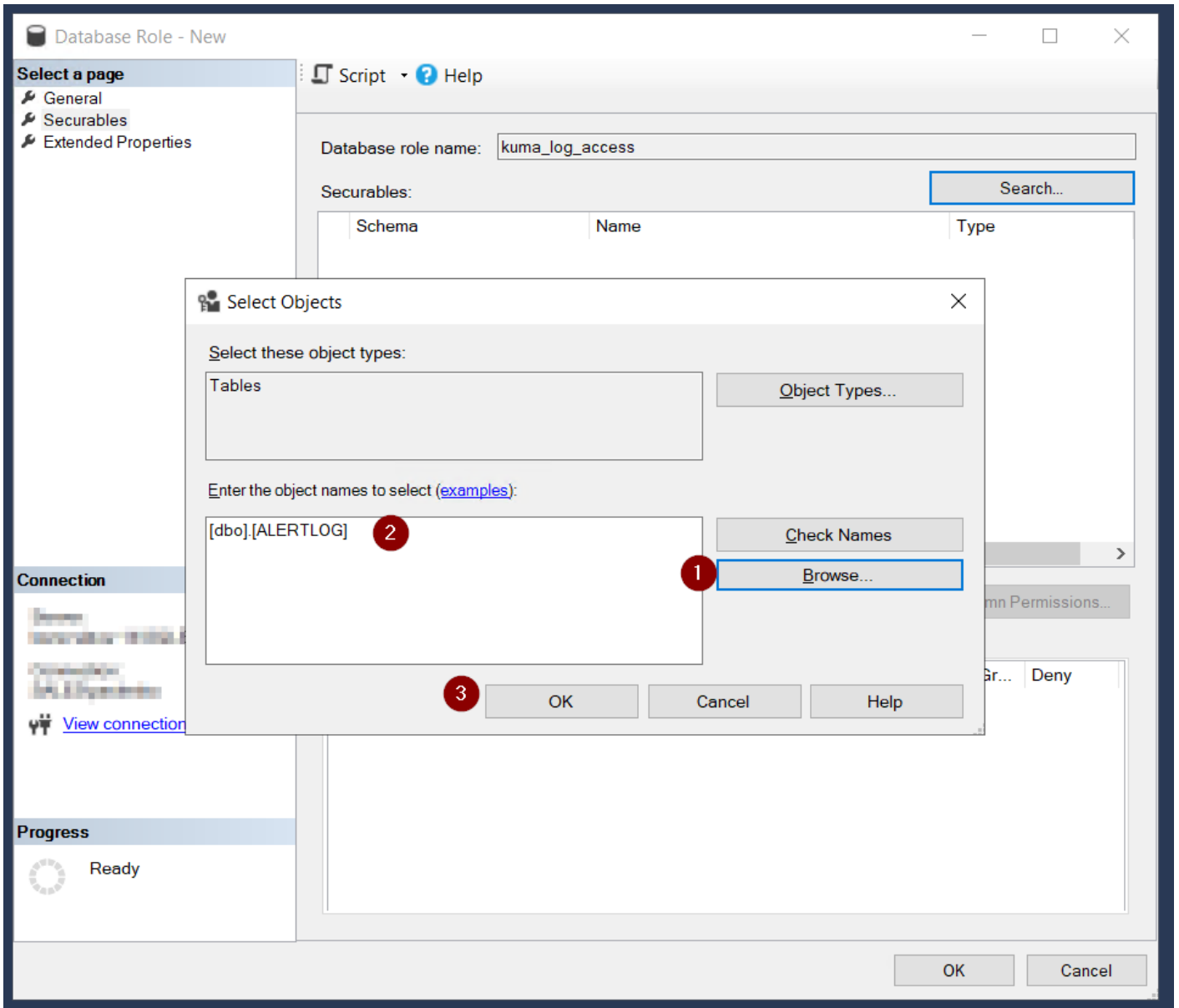


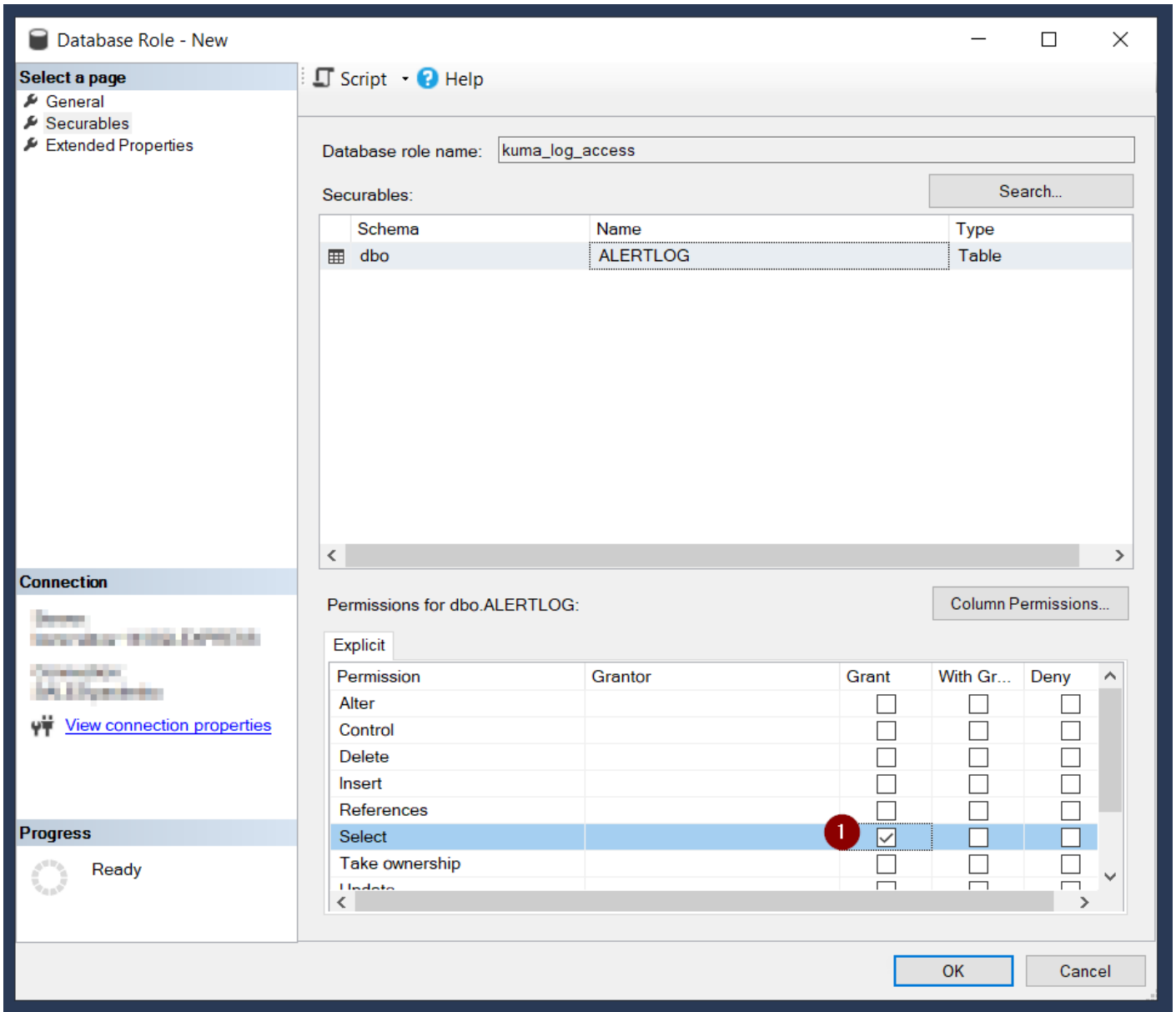
- На вкладке **Защищаемые объекты (Securables)** добавьте защищаемые объекты (таблицы ALERTLOG, SERVERACCESSLOG, SYSTEMLOG, PACKETLOG, FILTERS) и настройте разрешения к ним согласно скриншотам ниже:



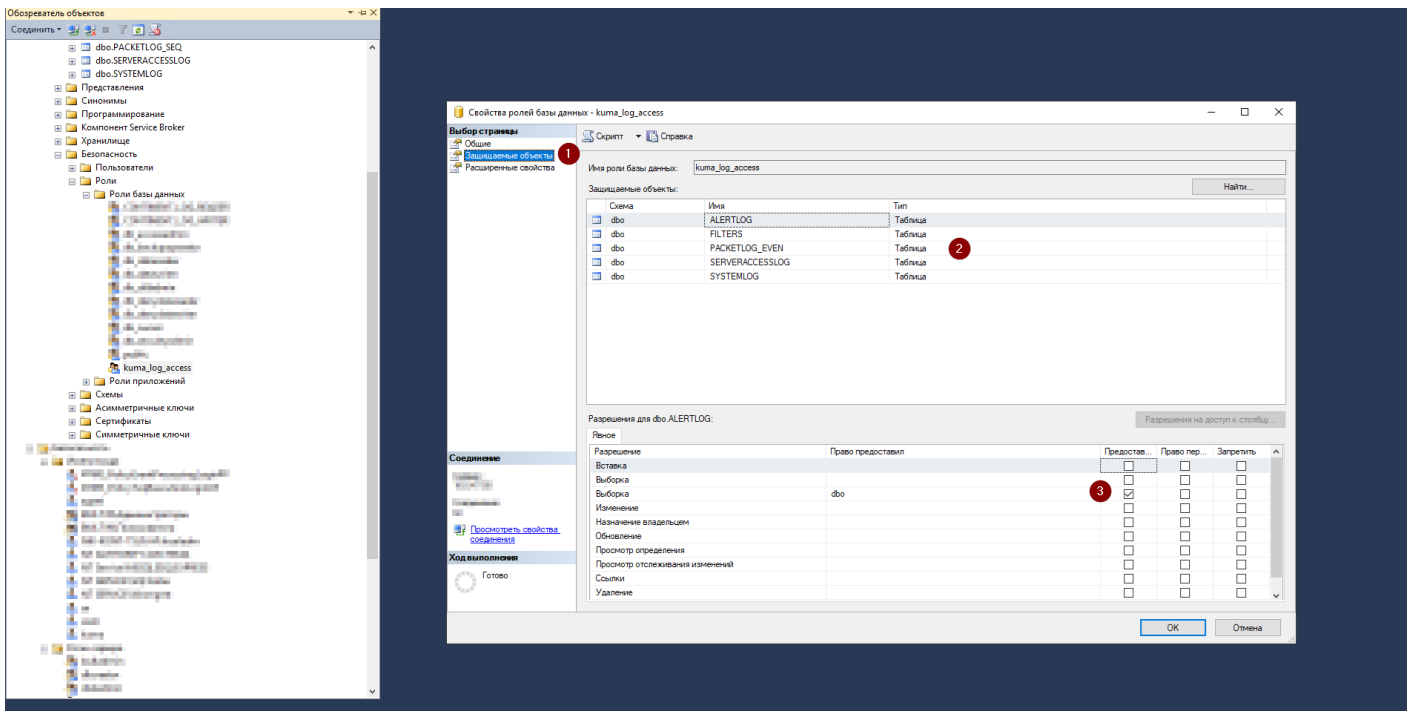








Итоговый перечень защищаемых объектов:

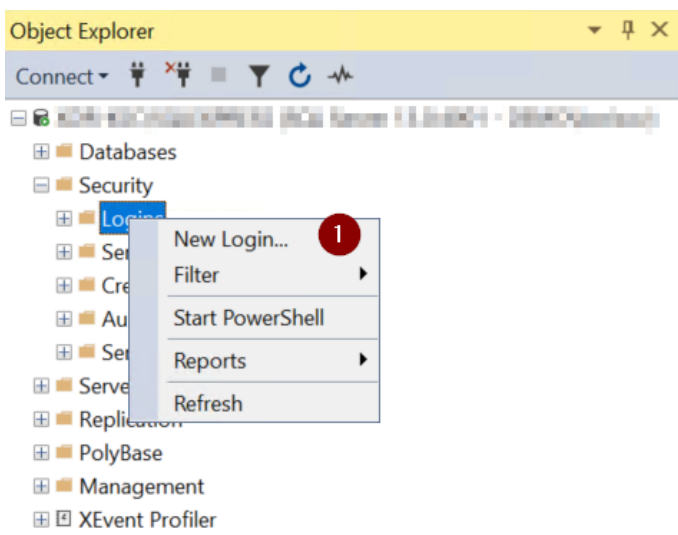


- После добавления таблиц нажмите **OK** для создания роли.

????????? ?????????? ??????????

Чтобы создать учетную запись в MS SQL для доступа к таблицам БД АПКШ Континент выполните следующие действия:

- В панели **Object Explorer** раскройте вкладку **Security**.
- Нажмите правой кнопкой мыши на вкладку **Logins** и в контекстном меню выберите **New Login**.



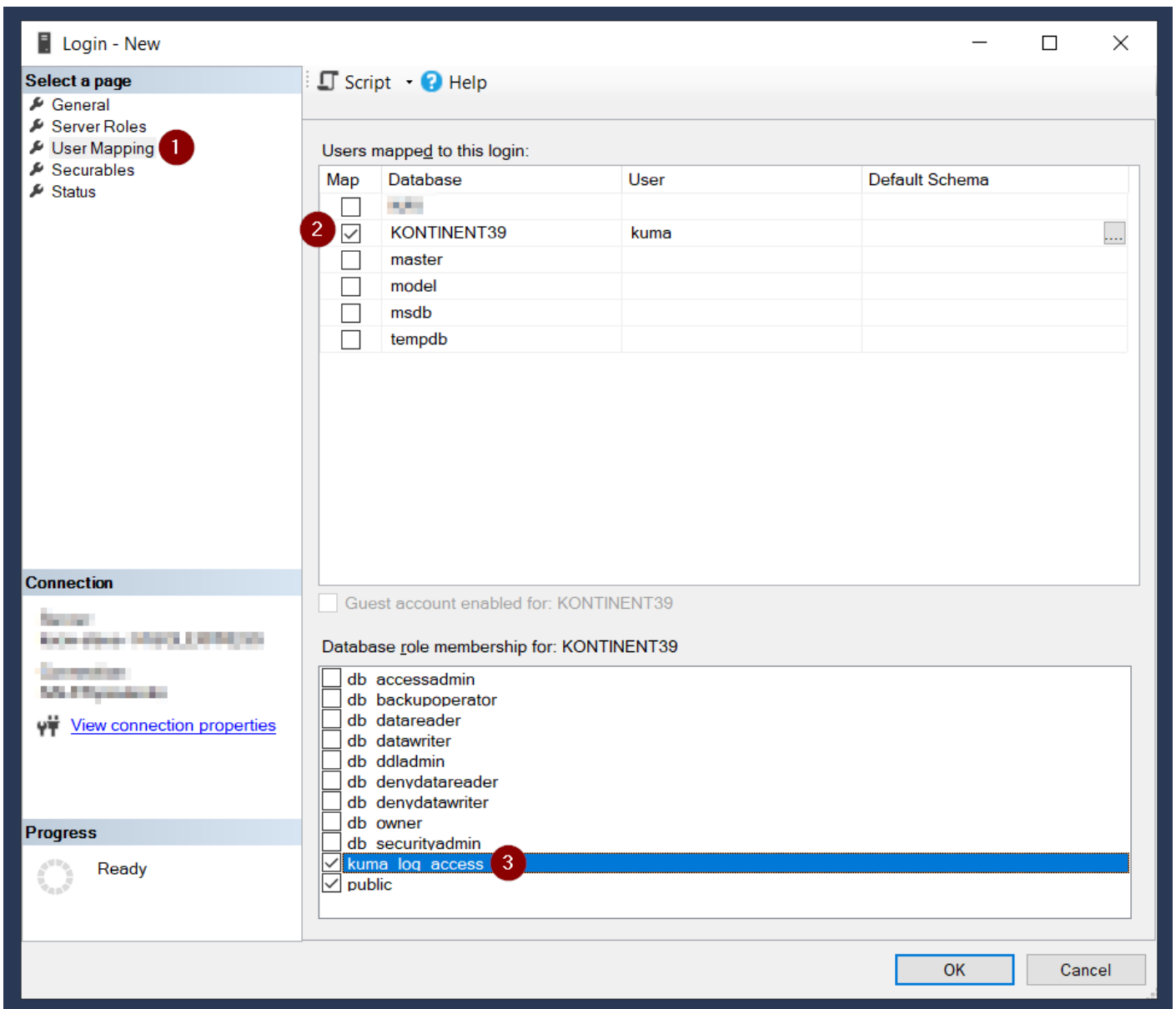
- Откроется окно **Login - New**.
- На вкладке **General**:
 - Выберите **SQL Server authentication** для использования внутренней системы аутентификации SQL Server - другими словами, для использования локальной

учетной записи. Если необходимо, можно использовать доменную учетную запись - для этого выберите вариант **Windows Authentication**. Далее рассматривается вариант с использованием **SQL Server authentication**.

- В поле **Login Name** укажите имя создаваемой учетной записи (например, kuma).
- В поле **Password** и **Confirm Password** укажите пароль для создаваемой учетной записи.
- Опционально активируйте **Enforce password policy** и остальные параметры, связанные с паролем учетной записи.
- В качестве **Default database** (база данных по умолчанию) выберите базу данных, используемую АПКШ Континент.

The screenshot shows the 'Login - New' dialog box in SQL Server Enterprise Manager. The dialog is titled 'Login - New' and has a 'Script' button and a 'Help' icon. On the left, there is a 'Select a page' pane with 'General' selected (marked with a red circle 1). Below it are 'Connection' and 'Progress' sections. The main area contains fields for 'Login name' (value: kuma, marked with a red circle 3), 'Password' (masked with dots, marked with a red circle 4), and 'Confirm password' (masked with dots). There are radio buttons for authentication methods: 'Windows authentication', 'Microsoft Entra ID authentication', and 'SQL Server authentication' (selected, marked with a red circle 2). Below these are checkboxes for 'Specify old password', 'Enforce password policy' (marked with a red circle 5), 'Enforce password expiration', and 'User must change password at next login'. There are also dropdown menus for 'Mapped to certificate', 'Mapped to asymmetric key', and 'Map to Credential'. At the bottom, there is a 'Mapped Credentials' table with columns 'Credential' and 'Prov'. Below the table are 'Add', 'Remove', and 'Default database' (value: KONTINENT39, marked with a red circle 6) and 'Default language' (value: <default>) dropdowns. At the very bottom, there are 'OK' (marked with a red circle 7) and 'Cancel' buttons.

- На вкладке **User Mapping** настройте права для учетной записи:
 - В разделе **Users mapped to this login** выберите БД, используемую АПКШ Континент.
 - В разделе **Database role membership for** установите флажок возле ранее созданной роли (в нашем примере kuma_log_access).



- На вкладке **Status** настройте права для подключения учетной записи к базе данных:
 - В разделе **Permission to connect to database engine** выберите **Grant**.
 - В разделе **Login** выберите **Enabled**.
 - Нажмите **OK**.

